

درس دهم

ایران خانه ما

کشور ایران ←	قاره آسیا	آسیا جنوب غربی	وسعت Km.m ۱/۶۴۸/۱۹۵	جمعیت نفر ۷۵/۰۰۰/۰۰۰	تعداد شهر ۱۳۰۰	تعداد روستا ۵۰/۰۰۰	عشایر تعداد کمی
--------------	-----------	----------------	------------------------	-------------------------	-------------------	-----------------------	--------------------

● تعریف استان: برای اداره‌ی بهتر کشور، آن را به بخش‌هایی تقسیم می‌کنند که به وسیله‌ی **استاندار** اداره می‌شود.

هر استان نیز به چند **شهرستان** تقسیم می‌شود. در هر شهرستان تعدادی **شهر و روستا** وجود دارد.

شهرداری مؤسسه‌ای است که برای اداره‌ی بهتر شهر به وجود آمده و خدماتی به ساکنان شهر ارائه می‌کند.

● مهم‌ترین خدمات شهرداری را نام ببرید:

- نظافت کوچه‌ها و خیابان‌ها و جمع‌آوری و دفع زباله‌ها، ایجاد فرهنگ‌سراها و خانه‌های سلامت برای اوقات فراغت مردم
- نظارت بر ساخت و سازها، ایجاد فضای سبز و کاشتن درخت و نهال
- نظارت بر حمل‌ونقل عمومی برای رفت‌وآمدها، احداث و تعمیر بناها یا آسفالت خیابان‌ها و پیاده‌روها

● وسایل نقلیه‌ی عمومی: اتوبوس، تاکسی، مترو و مینی‌بوس، زیر نظر **شهرداری** است.

● پروانه‌ی ساختمان یعنی چه: اگر بخواهیم برای محل سکونت و کار، ساختمانی بسازیم، از شهرداری مجوز ساخت می‌گیریم. هزینه‌های شهرداری از **عوارض نوسازی**، از شهروندان دریافت می‌شود.

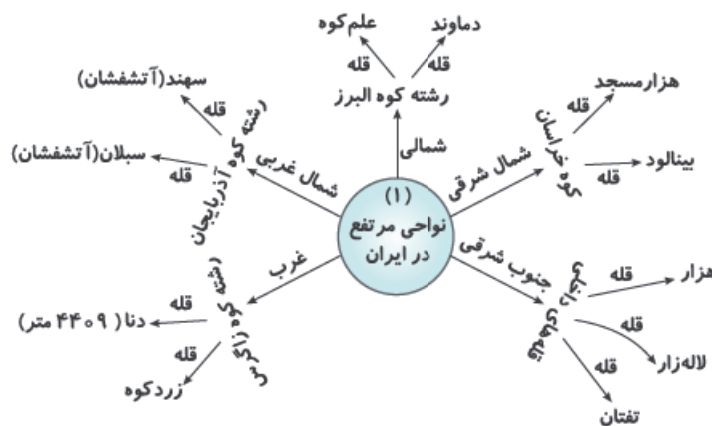
روستا توسط **شورای اسلامی روستا**، که از افراد **باتجربه و مورد اعتماد** روستا و با رأی مردم انتخاب می‌شوند، اداره می‌شود.

● اقدامات شورای اسلامی روستا → تعمیر حمام، پل، مدرسه، مسجد، قنات

همه جای ایران از نظر پستی و بلندی یکسان نیست. بخشی از ایران، **مرتفع و بلند** و بخشی دیگر **پست و هموار** است.

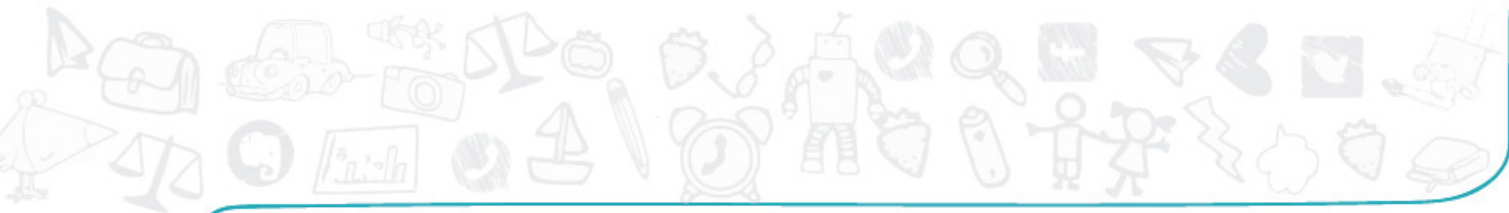
● زمین‌های ایران به دو شکل است:

- ۱ نواحی مرتفع
- ۲ نواحی پست و هموار



خوبتر

اجتماعی هفتم • محیط زندگی خود را بشناسیم



- نواحی پست و هموار:
 - ① دشت: دو دشت ایران ← کویر لوت
 - ② جلگه: زمین حاصلخیز و مناسب برای کشاورزی ← از آبرفت رودهایی که از کوه سرازیر می‌شوند، به وجود آمده‌اند.
- فرق دامنه‌های شمالی و جنوبی البرز را بنویسید:
 - ← دامنه‌های شمالی: سرسبز، برف و باران فراوان، رو به دریا، پوشیده از جنگل‌های فراوان
 - ← دامنه‌های جنوبی: بدون رطوبت مانده، پوشش گیاهی کم‌تر، در فصل زمستان و پاییز برف و باران می‌بارد.
- رشته‌کوه زاگرس در غرب ایران کشیده شده و جهت آن از شمال غربی به جنوب شرقی است.
- فرق دامنه‌های شمال غربی و جنوب شرقی زاگرس را بنویسید:
 - ← دامنه‌های شمال غربی: پر باران و سرسبز
 - ← دامنه‌های جنوب شرقی: میزان باران و برف کم و خشک
- نواحی پست ایران شامل **دشت و جلگه** است.
- در نواحی مرکزی و جنوب شرقی ایران نیز کوه‌های بلند و پراکنده‌ای وجود دارد.
- کوهپایه‌ها در فاصله‌ی بین **شیب تند کوه و دشت** قرار دارند که از یک سو به کوه و از سوی دیگر به دشت مربوط است.
- فایده‌ی کوهپایه ← دارای علفزارهای زیاد است که برای چراگاه دام مناسب‌اند.



خلاصه‌ی درس دهم

تعداد روستاهای ایران ۵۰/۰۰۰	تعداد شهرهای ایران ۱۳۰۰	جمعیت کشور ایران ۷۵ / ۰۰۰ / ۰۰۰ نفر
تاکسی، مترو و اتوبوس زیر نظر شهرداری	پروانه‌ی ساختمان مجوز جهت ساختن ساختمان	اداره‌ی استان استاندار
دو قلّه‌ی آذربایجان سهند و سیلان	اداره‌ی روستا شورای اسلامی روستا	هزینه‌ی شهرداری عوارض نوسازی
قلّه‌های داخلی هزار، لاله‌زار و تفتان	دو قلّه‌ی البرز علم‌کوه و دماوند	ارتفاع دنا ۴۴۰۹ متر
کوهپایه از یک‌سو به کوه و از سوی دیگر به دشت	فاصله‌ی بین شیب تند کوه و دشت کوهپایه	دو دشت ایران کویر - لوت
خصوصیات دامنه‌های جنوبی البرز کم‌باران و خشک	خصوصیات دامنه‌های شمالی البرز سرسبز، پرباران و جنگل فراوان	تشکیل جلگه از آبرفت رودها از کوهها
اداره‌ی بهتر و زیبایی شهر شهرداری	ایران در جنوب‌غربی قاره‌ی آسیا	قلّه‌های خراسان هزارمسجد و بینالود
کوهپایه‌ها به عنوان چراگاه دام	نواحی پست ایران شامل دشت و جلگه	دو قلّه‌ی زاگرس دنا و زردکوه
		خصوصیات دامنه‌های شمال‌غربی زاگرس پرباران، سرسبز

سوالات درس دهم

۱) پاسخ درست را مشخص کنید.

- در کشور ایران چند شهر داریم؟
 (الف) ۵۰۰ (ب) ۱۳۰۰ (ج) ۱۶۰۰ (د) ۲۰۰۰
- قلّه‌ی دنا چند متر ارتفاع دارد؟
 (الف) ۵۶۷۱ متر (ب) ۲۸۷۲ متر (ج) ۴۴۰۹ متر (د) ۶۷۸۱ متر
- بین شیب تند کوه و دشت، وجود دارد.
 (الف) جلگه (ب) کوهپایه (ج) رشته‌کوه (د) کوه‌های پراکنده
- قلّه‌ی سهند جزء کوه‌های است.
 (الف) خراسان (ب) آذربایجان (ج) زاگرس (د) البرز
- ایران در کدام قسمت قاره‌ی آسیا است؟
 (الف) جنوب (ب) جنوب‌شرقی (ج) جنوب‌غربی (د) شمال‌شرقی

۲ جاهای خالی را با کلمات مناسب پر کنید.

- ۱ وسعت کشور ایران، جمعیت آن و تعداد روستاهای آن است.
- ۲ اداره‌کننده‌ی استان است.
- ۳ جهت نظارت بر ساخت و سازها و ساختن ساختمان، از شهرداری به افراد داده می‌شود.
- ۴ اتوبوس، مینی‌بوس و مترو زیر نظر است.
- ۵ هزینه‌ی شهرداری از است.
- ۶ قلّه‌های آتشفشانی آذربایجان و است.
- ۷ قلّه‌های زاگرس و است.
- ۸ قلّه‌های البرز و است.
- ۹ مکانی که از یک‌سو به کوه و از سوی دیگر به دشت راه دارد را می‌نامند.
- ۱۰ دو دشت ایران، و است.
- ۱۱ قلّه‌های داخلی و مرکز ایران، و است.

۳ درستی یا نادرستی عبارت‌های زیر را مشخص کنید.

نادرست	درست
<input type="radio"/>	<input type="radio"/>
<input type="radio"/>	<input type="radio"/>
<input type="radio"/>	<input type="radio"/>
<input type="radio"/>	<input type="radio"/>

- ۱ فاصله‌ی بین شیب تند کوه و دشت را جلگه می‌گویند.
- ۲ قلّه‌ی بینالود از کوه‌های زاگرس است.
- ۳ تعداد روستاهای ایران، ۶۰/۰۰۰ است.
- ۴ نواحی پست و هموار ایران، دشت و کوهپایه است.

۴ با فلش وصل کنید.

داخلی	•	•	۱ تعداد روستا
زاگرس	•	•	۲ تعداد شهر
البرز	•	•	۳ سه‌پند
آذربایجان	•	•	۴ دماوند
اداره‌ی استان	•	•	۵ علفزار فراوان
هزینه‌ی شهرداری	•	•	۶ عوارض شهری
۵۰/۰۰۰	•	•	۷ اداره‌ی بهتر شهر
۱۳۰۰	•	•	۸ استاندار
شهرداری	•	•	۹ زردکوه
کوهپایه	•	•	۱۰ تفتان

۵ سوالات تشریحی

- ۱ خدمات شهرداری را نام ببرید.
- ۲ پروانه‌ی ساختمان چیست؟
- ۳ فرق دامنه‌های البرز شمالی و البرز جنوبی را بنویسید.
- ۴ فرق دامنه‌های زاگرس شمال‌غربی و جنوب‌شرقی را بنویسید.

۵ کوهپایه را تعریف کنید.

۶ جلگه چگونه تشکیل می‌شود؟

۷ اقدامات شورای اسلامی روستاها را نام ببرید.

۸ هزینه شهرداری از کجا می‌آید؟

۶ جدول

رشته کوه، کوه	قله	قله	قله
آذربایجان			
		دماوند	
داخلی	هزار		
خراسان			
زاگرس	دنا		

۷ نقشه‌ی ایران

به جای علامت‌های سؤال، نام مناسب را بنویسید.



پاسخ سوالات درس دهم

پاسخ ۱

- ۱) گزینه‌ی ب
۲) گزینه‌ی ج
۳) گزینه‌ی ب
۴) گزینه‌ی ب
۵) گزینه‌ی ج

پاسخ ۲

- ۱) ۱/۶۴۸/۱۹۵ کیلومتر مربع - ۷۵/۰۰۰/۰۰۰ نفر - ۵۰۰۰۰
۲) استاندار
۳) پروانه‌ی ساختمان
۴) شهرداری
۵) عوارض نوسازی
۶) سهند - سیلان
۷) دنا - زردکوه
۸) دماوند - علم کوه
۹) کوهپایه
۱۰) کویر - لوت
۱۱) لاله‌زار - تفتان

پاسخ ۳

- ۱) نادرست
۲) نادرست
۳) نادرست
۴) نادرست

پاسخ ۴

- ۱) ۵۰/۰۰۰
۲) ۱۳۰۰
۳) آذربایجان
۴) البرز
۵) کوهپایه
۶) هزینه‌ی شهرداری
۷) شهرداری
۸) اداره‌ی استان
۹) زاگرس
۱۰) داخلی

پاسخ ۵

- ۱) نظافت کوچه‌ها و خیابان‌ها و جمع‌آوری و دفع زباله‌ها، ایجاد فرهنگ‌سراها و خانه‌های سلامت برای اوقات فراغت مردم
۲) نظارت بر ساخت و سازها، ایجاد فضای سبز و کاشتن درخت و نهال
۳) نظارت بر حمل‌ونقل عمومی برای رقت‌آمدها، احداث، تعمیر یا آسفالت خیابان‌ها و پیاده‌روها
۴) اگر بخواهیم برای محل سکونت و کار، ساختمانی بسازیم، از شهرداری مجوز ساخت می‌گیریم.
۳) ۱) دامنه‌های شمالی ← سرسبز، برف و باران فراوان، رو به دریا، پوشیده از جنگل‌های فراوان.
۲) دامنه‌های جنوبی ← بدون رطوبت مانده، پوشش گیاهی کم‌تر، در فصل زمستان و پاییز برف و باران می‌بارد.
۴) ۱) دامنه‌های شمال‌غربی: پرباران و سرسبز
۲) دامنه‌های جنوب‌شرقی: میزان باران و برف کم و خشک

۵) کوهپایه‌ها در فاصله‌ی بین شیب تند کوه و دشت قرار دارند که از یکسو به کوه و از سوی دیگر به دشت مربوط است.

۶) جلگه‌ها از آبرفت رودها که از کوه‌ها سرازیر می‌شوند، به وجود می‌آیند.

۷) اقدامات شورای اسلامی روستا ← تعمیر حمام، پل، مدرسه، مسجد، قنات

۸) هزینه‌های شهرداری از عوارض توسعه، از شهروندان دریافت می‌شود.

پاسخ ۶

آذربایجان: سه‌سند - سیلان

البرز: دماوند - علم‌کوه

داخلی: تفتان - لاله‌زار - هزار

خراسان: بینالود - هزارمسجد

زاگرس: زردکوه - دنا

پاسخ ۷

۱) سیلان

۲) توچال

۳) بینالود

۴) خراسان

۵) دشت بیاض

۶) تفتان

۷) جلگه باهوکلالت

۸) بشاگرد

۹) دشت لوت

۱۰) هزار

۱۱) شیرکوه

۱۲) زاگرس

۱۳) دنا

خبرنگار

درس بیست و چهارم

دانش هند در ایران باستان

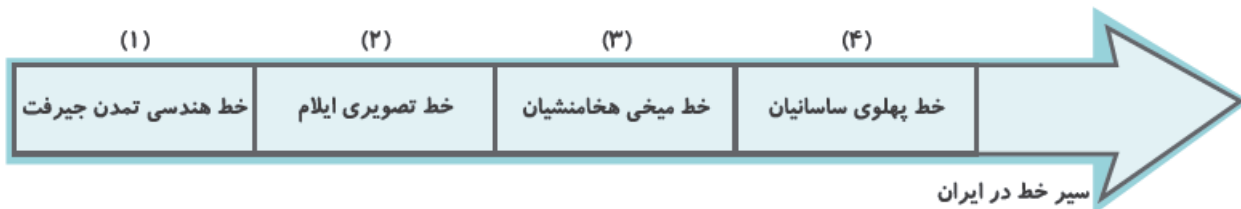
● اساس گسترش دانش هنر و معماری در تمدن ایران باستان **خط** و **زبان** بوده است.

با ورود آریایی‌ها	پارسی باستان	پارسی میانه یا پهلوی	فارسی دری	فارسی دری	زبان پارسی (فارسی) در ایران باستان
زمان استقرار زبان پارسی	زبان ایرانیان در زمان هخامنشیان	زبان ایرانیان در زمان اشکانیان و ساسانیان	زبان ایرانیان در دوره اسلامی	زبان رسمی ایرانیان در زمان حال	

● اصل ۱۵ قانون اساسی می‌گوید: زبان و خط رسمی و مشترک مردم ایران فارسی است.

ایلام	میخی	اقوام بین‌النهرین	خط پهلوی	خط آرامی	خط میخی	زبان پارسی باستان
قبل از آریایی‌ها تمدن باستان صاحب خط :	خط هخامنشیان	خط هخامنشیان اقتباس از :	خط دوره اشکانی و ساسانی	خط پهلوی در دوره اشکانی اقتباس از :	آثار هخامنشیان در بیستون و تخت جمشید	

● کتیبه‌های به جای مانده از دوره‌ی هخامنشیان در بیستون و تخت جمشید به **زبان پارسی باستان** و **خط میخی** نوشته شده است.



دانش

● آشنایی ایرانیان با علوم **ریاضی، هندسه و زمین‌شناسی** باعث شد ایرانیان ابداع‌کننده‌ی بناهای عظیمی چون: ابرارها و وسایل زندگی باشند.

چرا ایرانیان تقویم را اختراع کردند؟ ← برای فعالیت‌های کشاورزی که در فصول خاصی از سال انجام می‌گرفت.

● ایرانیان **تقویم خورشیدی** (شمسی) را به وجود آوردند و سال را به ۱۲ ماه و ۳۰ روز تقسیم کردند، که این تقویم کم‌نظیرترین تقویم‌های دنیاست.

● ایرانیان در پزشکی نیز پیشرفت کردند و خواص درمانی گیاهان را می‌شناختند. دعا جراح معمولی نام برده شده است. در بخشی از اوستا، از سه نوع پزشک

● پزشک دعا در ایران باستان یعنی چه؟ ← ایشان با دعای مقدس، باطن افراد را درمان می‌کردند.

شاپور پادشاه ساسانی، در شهر جندی شاپور (خوزستان)

● قدیمی‌ترین مدرسه و بیمارستان پزشکی در جهان توسط شاپور ساسانی در دوره ساسانی در شهر جندی شاپور (خوزستان) تأسیس شد.

● در مدرسه‌ی **جندی شاپور**، دروس پزشکی، نجوم، ریاضیات، موسیقی، شیمی (کیمیاجری) تدریس می‌شد.

پارچه بافی قالی بافی فلز کاری چرم سازی زرگری کاشی کاری سنگبری حجاری قلمزنی موسیقی نقاشی منبت کاری

در عصر ایران باستان هنرمندان و صنعتگران در چه زمینه هایی مهارت داشتند؟

- خانه‌هایی که در دوران ایران باستان ساخته می‌شدند، از جنس خشت، چوب و سنگ بودند.
- ایرانیان باستان با توجه به چه عواملی خانه‌های خود را از سنگ، چوب و خشت می‌ساختند؟
شرایط آب و هوا
مصالح ساختمانی در آن منطقه
- با توجه به چه عاملی در ایران باستان در شهرها کاخ مجلل و آرامگاه و آتشکده ساخته می‌شد؟
تأسیس امپراتوری‌های بزرگ
- کدام بنا در کشور ایران شهرت جهانی دارد و چرا؟
تخت جمشید که علت آن
معماری
وسعت
عظمت بوده است.

طاق باستان کرمانشاه تخت جمشید فارس طاق کسری فارس هگمتانه همدان پاسارگاد فارس تخت جمشید فارس

بناهایی از ایران باستان که پیشرفت ما را در معماری نشان می‌دهند:

خلاصه‌ی درس بیست و چهارم

اساس دانش هنر و معماری خط، زبان	زبان هخامنشیان پارسی باستان
زبان اشکانیان و ساسانیان پارسی میانه (پهلوی)	زبان دوره‌ی اسلامی فارسی دری
زبان رسمی حال حاضر ایرانیان فارسی دری	صاحب خط ایرانیان تمدن ایلام
خط هخامنشیان میخی	اقتباس خط هخامنشیان اقوام بین‌النهرین
خط اشکانی و ساسانی پهلوی	اقتباس خط اشکانی خط آرامی
خط آثار هخامنشیان میخی	خط کتیبه‌ی بیستون هخامنشیان میخی
کم‌نظیرترین تقویم ایران باستان تقویم خورشیدی (شمسی)	قدیمی‌ترین مدرسه‌ی ایران جندی شاپور
قدیمی‌ترین بیمارستان پزشکی جندی شاپور	تأسیس جندی شاپور توسط شاپور ساسانی
طاق باستان کرمانشاه	هگمتانه همدان
پاسارگاد فارس	تخت جمشید فارس

سوالات درس بیست و چهارم

۱) پاسخ درست را مشخص کنید.

- ۱) اساس گسترش دانش و هنر معماری در تمدن ایران چیست؟
 (الف) دین و حکومت (ب) زبان و خط (ج) اختراعات و اکتشافات (د) بناها و کتیبه‌ها
- ۲) نام زبان ایرانیان در زمان هخامنشیان چه بود؟
 (الف) پارسی میانه (ب) پارسی باستان (ج) فارسی دری (د) پارسی پهلوی
- ۳) زبان کدام سلسله در ایران باستان، پارسی میانه یا پهلوی است؟
 (الف) اشکانیان (ب) مادها (ج) هخامنشیان (د) دوره‌ی اسلامی
- ۴) خط دوره‌ی اشکانی و ساسانی چه بود؟
 (الف) میخی (ب) پهلوی (ج) دموتیک (د) آرامی
- ۵) کدام تمدن ایران باستان قبل از آریایی‌ها صاحب خط بودند؟
 (الف) ایلام (ب) جیرفت (ج) شهر سوخته (د) بابل
- ۶) قدیمی‌ترین مدرسه و بیمارستان پزشکی توسط کدام پادشاه ساسانی تأسیس شد؟
 (الف) خسرو پرویز (ب) شاپور (ج) قباد (د) انوشیروان
- ۷) کدام بنا در ایران، از نظر وسعت و عظمت، شهرت جهانی دارد؟
 (الف) تخت سلیمان (ب) طاق بستان (ج) تخت جمشید (د) طاق کسری
- ۸) کتیبه‌های به‌جامانده در تخت جمشید در زمان هخامنشیان با چه نوع خطی نوشته شده است؟
 (الف) پهلوی (ب) میخی (ج) آرامی (د) تصویری

۲) درستی یا نادرستی عبارات های زیر را مشخص کنید.

نادرست	درست
<input type="radio"/>	<input type="radio"/>
<input type="radio"/>	<input type="radio"/>
<input type="radio"/>	<input type="radio"/>
<input type="radio"/>	<input type="radio"/>

- ۱) مهم‌ترین بنای ایران تخت سلیمان است که شهرت جهانی دارد.
 ۲) قدیمی‌ترین مدرسه و بیمارستان پزشکی در زمان خسرو پرویز، پادشاه ساسانی، تأسیس شد.
 ۳) خط پهلوی دوره‌ی اشکانی اقتباس از خط آرامی است.
 ۴) قبل از آریایی‌ها، تمدن باستانی صاحب خط ایلامی بود.

۳) جاهای خالی را با کلمات مناسب پر کنید.

- ۱) اساس گسترش دانش هنر و معماری در تمدن ایران باستان و بوده است.
 ۲) زبان ایرانیان در دوره اسلامی بود.
 ۳) زبان ایرانیان در زمان هخامنشیان بود.
 ۴) خط هخامنشیان اقتباس از اقوام بود.
 ۵) خط پهلوی اقتباس از خط بود.
 ۶) قدیمی‌ترین بیمارستان پزشکی توسط ساسانی در شهر تأسیس شد.

۴) با فلش وصل کنید.

- | | | |
|---|---|---------------------------------------|
| ● | ● | ۱) اولین مدرسه‌ی ایران باستان |
| ● | ● | ۲) خط دوره‌ی هخامنشیان |
| ● | ● | ۳) خط دوره‌ی ایلامی |
| ● | ● | ۴) مشهورترین بنای ایران باستان |
| ● | ● | ۵) کار پزشک دعا |
| ● | ● | ۶) فارسی؛ زبان و خط ایران |
| ● | ● | ۷) اساس گسترش دانش و هنر ایران باستان |
| ● | ● | درمان باطن افراد |
| ● | ● | خط تصویری |
| ● | ● | جندی شاپور |
| ● | ● | اصل ۱۵ قانون اساسی |
| ● | ● | خط میخی |
| ● | ● | خط و زبان |
| ● | ● | تخت جمشید |

۵) سوالات تشریحی

- ۱) اساس گسترش دانش، هنر و معماری در تمدن ایران باستان چه بود؟
- ۲) نام خط‌های دوره‌های ایران باستان چیست؟
۱) هخامنشیان ۲) اشکانیان ۳) ساسانیان
- ۳) زبان در دوره‌های ایران باستان چه بود؟
۱) هخامنشیان ۲) ساسانیان ۳) دوره‌ی اسلامی
- ۴) زبان رسمی ایرانیان در زمان حال چیست؟
- ۵) سیر خط در ایران باستان را بنویسید:
- ۶) کتیبه‌های به‌جامانده در دوران هخامنشیان از بیستون و تخت جمشید به چه زبان و خطی نوشته شده‌اند؟
- ۷) چرا ایرانیان تقویم را اختراع کردند؟
- ۸) تقویمی که ایرانیان اختراع کردند چه نام داشت؟ توضیح دهید.
- ۹) در کتاب اوستا، از چه نوع پزشکی نام برده شده است؟ توضیح دهید.
- ۱۰) پزشک دعا در ایران باستان را تعریف کنید.
- ۱۱) قدیمی‌ترین مدرسه‌ی جهانی در کجا و توسط چه کسی تأسیس شد؟
- ۱۲) در مدرسه جندی‌شاپور چه علوم تدریس می‌شد؟
- ۱۳) در عصر باستان، هنرمندان و صنعت‌گران ایرانی در چه هنرهایی مهارت داشتند؟ (۴ مورد)
- ۱۴) ایرانیان دوره، باستان با توجه به چه عواملی خانه‌های خود را از سنگ، چوب و خشت می‌ساختند؟
- ۱۵) با توجه به چه عاملی در دوره‌ی باستان ایرانیان در شهرها، کاخ، آرامگاه و آتشکده می‌ساختند؟
- ۱۶) کدام بنا در ایران شهرت جهانی دارد؟ چرا؟
- ۱۷) سه بنای تاریخی در ایران را نام ببرید.

۶) جدول

← ۱		ا		ز
← ۲	ی		ق	
← ۳		ر		ف
← ۴		و		ا
← ۵	ی		ی	

- ۱) اساس گسترش دانش، هنر و معماری در ایران باستان خط و بود.
- ۲) ایرانیان اولین مخترعان بودند.
- ۳) تخت جمشید در استان واقع شده است.
- ۴) مدرسه‌ی جندی‌شاپور توسط ساسانی تأسیس شد.
- ۵) خط هخامنشیان بود.

پاسخ سوالات درس بیست و چهارم

پاسخ ۱

- | | | |
|------------|--------------|--------------|
| ۱ گزینهی ب | ۲ گزینهی ب | ۳ گزینهی الف |
| ۴ گزینهی ب | ۵ گزینهی الف | ۶ گزینهی ب |
| ۷ گزینهی ج | ۸ گزینهی ب | |

پاسخ ۲

- | | |
|----------|----------|
| ۱ نادرست | ۲ نادرست |
| ۳ درست | ۴ درست |

پاسخ ۳

- | | | |
|---------------|-------------|----------------------|
| ۱ خط - زبان | ۲ فارسی دری | ۳ پارسی باستان |
| ۴ بین‌النهرین | ۵ آرامی | ۶ شاپور - جندی‌شاپور |

پاسخ ۴

- | | | |
|--------------|--------------------|----------------------|
| ۱ جندی‌شاپور | ۲ خط میخی | ۳ خط تصویری |
| ۴ تخت جمشید | ۵ درمان باطن افراد | ۶ اصل ۱۵ قانون اساسی |
| ۷ خط و زبان | | |

پاسخ ۵

- ۱ اساس گسترش دانش، هنر و معماری، در تمدن ایران باستان، خط و زبان بوده است.
- ۲ (۱) خط میخی (۲) خط پهلوی (۳) خط پهلوی
- ۳ (۱) پارسی باستان (۲) پهلوی (۳) فارسی دری
- ۴ زبان و خط رسمی و مشترک مردم ایران فارسی است.
- ۵ (۱) خط هندسی تمدن جیرفت (۲) خط تصویری ایلام (۳) خط سیمی هخامنشیان (۴) خط پهلوی ساسانیان
- ۶ کتیبه‌های به‌جای‌مانده از دوره‌ی هخامنشیان، در بیستون و تخت جمشید، به زبان پارسی باستان و خط میخی نوشته شده است.
- ۷ برای فعالیت‌های کشاورزی که در فصول خاصی از سال انجام می‌گرفت.
- ۸ ایرانیان تقویم خورشیدی (شمسی) را به وجود آوردند و سال را به ۱۲ ماه و ۳۰ روز تقسیم کردند، که این تقویم کم‌نظیرترین تقویم‌های دنیا است.
- ۹ در بخشی از اوستا، از سه نوع پزشک دعا، جراح و معمولی نام برده شده است.
- ۱۰ ایشان، با دعای مقدس، باطن افراد را درمان می‌کردند.
- ۱۱ قدیمی‌ترین مدرسه و بیمارستان پزشکی در جهان توسط شاپور ساسانی، در دوره‌ی ساسانی در شهر جندی‌شاپور (خوزستان)، تأسیس شد.
- ۱۲ در مدرسه‌ی جندی‌شاپور، دروس پزشکی، نجوم، ریاضیات، موسیقی، شیمی (کیمیاگری) تدریس می‌شد.

۱۳) منبت کاری، نقاشی، کاشی کاری، سنگبری

۱۴) شرایط آب و هوا و مصالح ساختمانی در آن منطقه

۱۵) تأسیس امپراتوری‌های بزرگ

۱۶) تخت جمشید

۱۷) طاق بستان در کرمانشاه، تخت جمشید در استان فارس، هگمتانه در همدان

پاسخ ۶

۱) زبان

۲) تقویم

۳) فارس

۴) شاپور

۵) میخی