

به نام پروردگار مهربان



روان شناسی کنکور

سیدرضا میرخانی



لقمه طلایه



مهروماه

نکته: در روان‌شناسی تجربی مهم‌ترین علل بروز پدیده‌ها مطالعه می‌شود.

روان‌شناسی در مقایسه با سایر علوم تجربی، در توصیف و تبیین پدیده‌های مورد مطالعه با دشواری‌های زیادی روبه‌روست. مهم‌ترین دلیل این دشواری، این است که بسیاری از پدیده‌های روان‌شناختی تحت‌تأثیر علت‌های زیادی هستند.



منابع کسب شناخت

توضیحات	منابع کسب شناخت
<ul style="list-style-type: none"> اندیشمندان اسلامی برای کسب شناخت، به آیات الهی، سیره نبوی و تعالیم بزرگان دین مراجعه می‌کنند. 	<p>۱ استناد به نظر صاحب‌نظران (افراد باتجربه و متخصص) و مقام صلاحیت‌دار</p>
<ul style="list-style-type: none"> مبتنی بر درک درونی روش مورد استفاده عرفا برای کسب شناخت مهم‌ترین ویژگی این شیوه، شخصی و غیر قابل تعمیم بودن آن است. 	<p>۲ شیوه‌های مبتنی بر سیر و سلوک (روش‌های شهودی)</p>

انواع سبک‌های تصمیم‌گیری

۱ تکانشی

در این سبک فرد ناگهانی، شتاب‌زده، بدون تفکر، با عجله و بدون محاسبه تصمیم می‌گیرد.
در میان نوجوانان این سبک تصمیم‌گیری زیاد دیده می‌شود. بلافاصله همراه با پشیمانی است.
مثال: برخورد جزئی دو خودرو که باعث تصادف می‌شود و راننده‌های دو خودرو با هم درگیر می‌شوند و به قتل یکی از آن‌ها منجر می‌شود.

۲ احساسی

مبتنی بر عواطف و هیجانات زودگذر است، به همین دلیل ناپایدار است.
مثال: انتخاب همسر بر اساس هیجانات و بدون توجه به شرایط فرهنگی، خانوادگی و اقتصادی که با شکست همراه است.

۳ وابسته

بر اساس اطلاعات کورکورانه است.
فرد به جای فکر کردن، متکی به دیگران است.
مثال: فردی که بر اساس حرف دیگران تصمیم گرفته است رشته تحصیلی‌ای را انتخاب کند که هیچ علاقه‌ای به آن ندارد.

۴ اجتنابی

فرد قصد دارد تصمیم بگیرد، اما تصمیم خود را عملی نمی‌کند.
فرد دست‌دست می‌کند و کار امروز را به فردا می‌اندازد.
افرادی که به این سبک، تصمیم‌گیری می‌کنند بر این باورند که همه چیز خودبه‌خود درست می‌شود؛ در نتیجه زمان را از دست می‌دهند و مشکل آن‌ها بیشتر می‌شود.

پرسش‌های چهارگزینه‌ای



۱۰۱. هر یک از عبارات زیر به ترتیب با کدام گزینه در ارتباط است؟

الف) توجه به موضوع انتخاب‌ها (ب) انتخاب بهترین اولویت
پ) سروکار داشتن با راه‌حل‌ها (ت) توجه به یافتن راه‌حل‌ها

- ۱) تصمیم‌گیری - تصمیم‌گیری - حل مسئله - حل مسئله
- ۲) تصمیم‌گیری - حل مسئله - حل مسئله - تصمیم‌گیری
- ۳) حل مسئله - حل مسئله - تصمیم‌گیری - تصمیم‌گیری
- ۴) حل مسئله - تصمیم‌گیری - تصمیم‌گیری - حل مسئله

۱۰۲. همهٔ گزینه‌های زیر نادرست است، به جز.....

- ۱) در حل مسئله، با اولویت‌ها سروکار داریم.
- ۲) در حل مسئله با راه‌حل‌ها مواجه هستیم.
- ۳) در سبک تصمیم‌گیری وابسته، افراد تابع عواطف و احساسات‌اند.
- ۴) در سبک تصمیم‌گیری احساسی، افراد به صورت ناگهانی، باعجله و بدون محاسبه تصمیم می‌گیرند.

۱۰۳. با توجه به جدول زیر، مصداق (الف)، (ب)، (پ) و (ت) کدام است؟

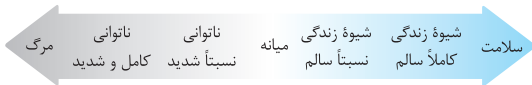
پیچیده	ساده	تعداد اولویت‌ها
		میزان اهمیت
(پ)	(ت)	اهمیت بالا یا مهم
(الف)	(ب)	معمولی

- ۱) مهم ساده - مهم پیچیده - معمولی ساده - معمولی پیچیده
- ۲) مهم پیچیده - مهم ساده - معمولی پیچیده - معمولی ساده
- ۳) معمولی ساده - معمولی پیچیده - مهم ساده - مهم پیچیده
- ۴) معمولی پیچیده - معمولی ساده - مهم پیچیده - مهم ساده

روان‌شناسی سلامت

شاخه‌ای از روان‌شناسی است که از یافته‌های این علم برای پیشگیری و درمان بیماری‌های جسمی بهره می‌برد. بین سلامت جسمانی و ویژگی‌های روان‌شناختی ارتباط متقابل و تنگاتنگی برقرار است و روان‌شناسی سلامت به بررسی این ارتباط می‌پردازد.

در روان‌شناسی سلامت اعتقاد بر این است که بیماری یا سلامت دو جنبهٔ جدا از هم نیستند؛ بلکه از سلامت کامل تا مرگ، یک پیوستار وجود دارد که هر یک از ما بر روی یکی از نقاط این پیوستار جای می‌گیریم.



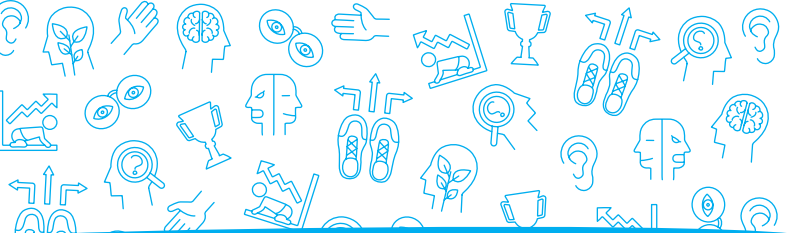
پیوستار سلامت و بیماری

- سمت راست پیوستار بیانگر وضعیت سلامت کامل (شیوهٔ زندگی بسیار سالم) است و از بروز بیماری پیشگیری شده است.
- مرکز پیوستار بیانگر علائم متوسط یا علائم میانه است و بیماری به مداخلهٔ درمانی احتیاجی ندارد و خودبه‌خود بهبود می‌یابد.
- سمت چپ پیوستار بیانگر مرگ (ناتوانی‌های عمدهٔ ناشی از بیماری) است.

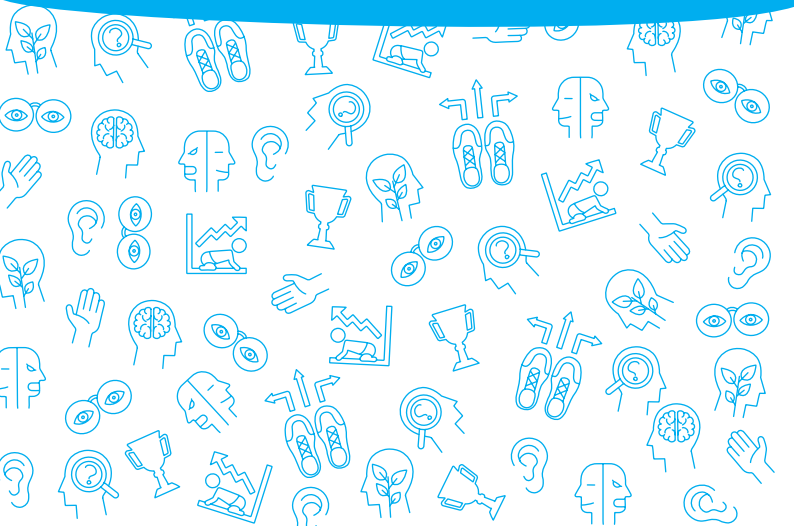
اهداف روان‌شناسی سلامت

پیشگیری و درمان بیماری‌ها

حفظ سلامتی و ارتقای آن: فرد در هر نقطه‌ای از پیوستار که باشد باید جایگاه خود را حفظ کند و برای رسیدن به نقطهٔ بالاتر (تا سلامت کامل) تلاش کند.



پاسخنامه





۱. گزینهٔ «۲»

گزینه‌های «۱»، «۳» و «۴» جمله‌های خبری هستند که به ارتباط بین پدیده‌ها اشاره دارند؛ ولی گزینهٔ «۲» یک جملهٔ سؤالی است.

۲. گزینهٔ «۳»

فرضیه جمله‌ای خبری است؛ یعنی نباید امری، سؤالی و عاطفی باشد. فقط گزینهٔ «۳» جملهٔ خبری است.

۳. گزینهٔ «۳»

۴. گزینهٔ «۱»

اولین قدم در پژوهش علمی، مسئله است. گزینهٔ «۱»، جملهٔ سؤالی است. **۵. گزینهٔ «۲»** توصیف به چستی و تبیین به چرایی پدیده‌ها اشاره می‌کند.

بررسی سایر گزینه‌ها:

گزینهٔ «۱»: تبیین و تبیین

گزینهٔ «۳»: تبیین و تبیین

گزینهٔ «۴»: تبیین و توصیف

۶. گزینهٔ «۲» بررسی سایر گزینه‌ها:

گزینهٔ «۱»: تبیین و تبیین

گزینهٔ «۳»: توصیف و توصیف

گزینهٔ «۴»: تبیین و تبیین

۷. گزینهٔ «۴» بررسی عبارات:

غیرقابل تعمیم بودن ← روش شهودی

مبتنی بر منطق بودن ← روش خردگرایانه

روش عینی و قابل تکرار بودن ← روش علمی

۸. گزینهٔ «۳»

در تعریف عملیاتی، متغیر مورد مطالعه باید به صورت عینی و دقیق تعریف شود. به گونه‌ای که همهٔ افراد با مطالعهٔ تعریف متغیر موردنظر، برداشت یکسان یا تقریباً یکسانی از آن داشته باشند.

۹. گزینهٔ «۴» «عملیاتی کردن» یعنی تبدیل مفاهیم به عدد تا بتوانیم آن‌ها را اندازه‌گیری کنیم. نمره، خاصیت اندازه‌گیری دارد.

۱۰. گزینهٔ «۲»

«عملیاتی کردن» یعنی مفاهیم را به عدد تبدیل کنیم و فقط گزینهٔ «۲» این قابلیت را دارد.

۱۱. گزینهٔ «۴» «عملیاتی کردن هوش» زمانی امکان‌پذیر است که بتوانیم آن را به عدد تبدیل کنیم. برای عملیاتی کردن هوش باید از آزمون استفاده کنیم و هوش را اندازه‌گیری کنیم.

۱۲. گزینهٔ «۳» سارا بر اساس پردازش ادراکی عمل می‌کند و این پردازش فقط بر ویژگی‌های ظاهری محرک (رنگ قرمز) تأکید دارد و بر اساس شناخت پایه است؛ ولی سپیده بر اساس پردازش مفهومی عمل می‌کند که مبتنی بر شناخت عالی است.

۱۳. گزینهٔ «۲» بررسی سایر عبارات:

عبارت «الف»: به هر نوع فعالیت مورد مشاهدهٔ جاندار، «رفتار» می‌گویند.
عبارت «ت»: در نظر گرفتن مراحل رشد از روش‌های تربیتی ابن‌سیناست.
عبارت «ث»: فارابی بر اصول و روش‌های تربیت از جمله بعد مثبت انسان تأکید دارد.

۱۴. گزینهٔ «۴» بررسی عبارت‌ها:

مهم‌ترین ساختار پیش‌مغز ← قشر مخ
کنترل فعالیت‌های قلبی، تنفس، بلع و هضم ← بصل‌النخاع
پردازش اطلاعات شنیداری ← قطعهٔ گیجگاهی
گنجینهٔ دانش معنایی ← نیمکرهٔ راست

۱۵. گزینهٔ «۲»

مخچه مسئول کنترل هماهنگی بدن، توازن و کشش عضلانی است و نیمکرهٔ چپ نقش مهمی در زبان‌آموزی و حرکت دارد.

۷۱. گزینه «۱»

۷۲. گزینه «۱» استفاده از ضرب‌المثل «نابرده رنج، گنج میسر نمی‌شود» به دانش عمومی در حافظه معنایی اشاره می‌کند.

۷۳. گزینه «۱»

تقسیم‌بندی حافظه بر اساس نوع اطلاعات ← معنایی و رویدادی
بازیابی حافظه:

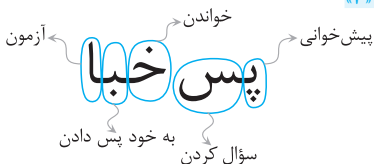
کوتاه‌مدت ← چند دقیقه

حسی ← نیم ثانیه

بلندمدت ← از چند دقیقه تا آخر عمر

۷۴. گزینه «۳»

۷۵. گزینه «۴»



۷۶. گزینه «۱» در روان‌شناسی حافظه منظور از فراموشی، ناتوانی در

یادآوری و بازشناسی اطلاعات است.

افسانه‌بافی به اضافه کردن اطلاعات اشاره دارد.

۷۷. گزینه «۲» بررسی عبارت‌های نادرست:

عبارت «الف»: در حافظه بلندمدت اطلاعات از چند دقیقه تا آخر عمر ذخیره می‌شود.

عبارت «پ»: در پدیده نوک زبانی علی‌رغم اینکه پاسخ سؤال را می‌دانیم، نمی‌توانیم بگوییم، چون در بازیابی اطلاعات مشکل داریم.

نقش دستگاه عصبی در عملکرد روان‌شناسی (برای مطالعه)

تقسیم‌بندی مغز بر اساس نحوه قرار گرفتن این بخش‌ها از جلو تا عقب
دستگاه عصبی

اهمیت بسزایی در بین بخش‌های پیش مغز دارد؛ زیرا در تفکر و سایر فرایندهای ذهنی نقش اساسی دارد.	۱ قشر مخ	پیش مغز (جلو و بالای مغز)
<ul style="list-style-type: none"> • برای هیجان، انگیزش، حافظه و یادگیری اهمیت دارد. • ماهی و خزندگان به دلیل اینکه دستگاه لیمبیک رشد نایافته‌ای دارند، عمدتاً به صورت غریزی به محیط پاسخ می‌دهند. 	۲ دستگاه لیمبیک (کناری)	
<ul style="list-style-type: none"> • اطلاعات حسی را به قشر مخ منتقل می‌کند. 	۳ تالاموس	
رفتارهای مربوط به بقای نوع را تنظیم می‌کند؛ مانند تغذیه، فرار کردن، جفت‌گیری و جنگیدن.	۴ هیپوتالاموس	
-	۵ هسته‌های قاعده‌ای	
پیام‌های مربوط به خواب و برانگیختگی از طریق این دستگاه منتقل می‌شود.	ساختارهای متعددی دارد که مهم‌ترین آن «دستگاه فعال‌ساز» شبکه‌ای است.	میان مغز

کنکور سراسری ۹۸

۱. به کدام دلیل، توصیف و تبیین پدیده‌های روان‌شناختی دشوار است؟

(۱) روان‌شناسی علم دقیق‌تری است.

(۲) پدیده‌های روان‌شناختی گسترده‌تر هستند.

(۳) روان‌شناسی علم پدیده‌های روانی ناخوش است.

(۴) پدیده‌های روان‌شناختی تحت‌تأثیر علت‌های متعدد است.

۲. شناسایی «مهم‌ترین علل شکست تحصیلی» به کدام مفهوم

اشاره دارد؟

(۱) تبیین (۲) توصیف (۳) کنترل (۴) پیش‌بینی

۳. کدام گزینه، عبارت «گذشت زمان باعث تضعیف حافظه می‌شود».

را توصیف می‌کند؟

(۱) اصل (۲) مسئله (۳) فرضیه (۴) نظریه

۴. عبارت «افراد باهوش در زندگی موفق‌ترند» بیانگر چه سطحی از

بررسی رفتار انسان است؟

(۱) پیش‌بینی (۲) ارزشیابی (۳) توصیف (۴) تبیین

۵. این بیان نوجوان «من فقط به مصالح خودم اهمیت می‌دهم

و مسائل دیگران به من مربوط نیست» به کدام جنبه‌ای از رشد

مربوط می‌شود؟

(۱) اخلاقی (۲) اجتماعی (۳) شناختی (۴) هیجانی

۶. ابراز خشم، جزء کدام جنبه رشد انسانی، محسوب می‌شود؟

(۱) رفتاری (۲) هیجانی (۳) شناختی (۴) فیزیولوژیکی

پاسخنامه کنکور سراسری ۹۸

۱. **گزینه ۴** روان‌شناسی، در مقایسه با سایر علوم تجربی، در توصیف و تبیین پدیده‌ها با دشواری‌های زیادی روبه‌رو است. مهم‌ترین دلیل دشواری این است که پدیده‌های روان‌شناختی تحت تأثیر علت‌های زیادی هستند.
۲. **گزینه ۱** تبیین به دلیل و چرایی پدیده اشاره دارد.
۳. **گزینه ۳** این عبارت، یک جمله خبری با معنا است که به‌صورت خردمندانه مطرح شده است.
۴. **گزینه ۳** این عبارت اشاره به ویژگی افراد باهوش دارد؛ بنابراین به توصیف رفتار انسان‌ها اشاره می‌کند، پس اشاره به اولین ویژگی علوم تجربی (توصیف) دارد.
۵. **گزینه ۱** این جمله به رشد اخلاقی در دوره نوجوانی اشاره می‌کند.
۶. **گزینه ۲** خشم از نشانه‌های رشد هیجانی است.
۷. **گزینه ۴** فرایند معنا کردن، سازمان‌دهی و تفسیر کردن به محرک‌های توجه شده «ادراک» نام دارد.
۸. **گزینه ۴** متغیر مستقل «علت» و متغیر وابسته «معلول» است. روش تدریس، متغیر مستقل است (علت) و یادگیری دانش‌آموزان متغیر وابسته است (معلول) که نامشخص است.
۹. **گزینه ۲** رشد شناخت، مباحثی همچون ارزیابی، ادراک، استدلال و قضاوت، حل مسئله، تصمیم‌گیری و برنامه‌ریزی را شامل می‌شود.
۱۰. **گزینه ۲** اعتماد بیش از حد به خود، یکی از روش‌های غلط تصمیم‌گیری است که به آن اعتماد افراطی گفته می‌شود.

مهم‌ترین کارکردهای آن، کنترل فعالیت قلبی، تنفس، بلع و هضم است.	۱ بصل النخاع
شامل رشته‌های عصبی است که علائم را از یک بخش به بخش دیگر مغز منتقل می‌کند.	۲ پل مغزی
مسئول کنترل هماهنگی بدن، توازن و کشش عضلانی است.	۳ مخچه

عملکرد نیمکره‌های مغز (برای مطالعه)

عملکرد	نیمکره‌های مغز
<ul style="list-style-type: none"> • نقش مهمی در زبان‌آموزی و حرکت دارد. • افرادی که در حرکات مهارتی مشکل دارند، غالباً در نیمکره چپ دچار آسیب‌دیدگی شده‌اند. 	نیمکره چپ
<ul style="list-style-type: none"> • گنجینه دانش معنایی بسیار خوبی است. 	نیمکره راست

• نیمکره‌های مغز و قشر مخ برای مقاصد عملی به چهار قطعه تقسیم می‌شوند.



پرسش‌های چهار گزینه‌ای

۱. کدام گزینه فرضیه نیست؟

(۱) میان اضطراب دانش‌آموزان و کیفیت یادگیری آن‌ها رابطه معکوس وجود دارد.

(۲) چه چیزی عامل افت تحصیلی در دانش‌آموز رشته انسانی شده است؟
(۳) گذشت زمان باعث تضعیف حافظه می‌شود.

(۴) گازهای گلخانه‌ای موجب افزایش دمای کره زمین شده‌اند.

۲. کدام یک از بیان‌های زیر یک فرضیه تحقیقی است؟ (سراسری ۹۰)

(۱) چرا احترام به پدر و مادر موجب کاهش اضطراب و استرس دانش‌آموزان سنین ۶ تا ۱۸ ساله می‌شود.

(۲) چطور می‌توان اثر منفی صداهای پیرامونی مکان مطالعه را بر روی عملکرد یادگیری و یادآوری کاهش داد.

(۳) مشاهده برنامه‌های ماهواره‌ای خارجی موجب افزایش دروغگویی فرزندان پسر و دختر خانواده‌های شهر تهران می‌شود.

(۴) آیا میان تحصیلات پدر و تحصیلات مادر در خانواده‌های اجاره‌نشین استان گیلان با پیشرفت تحصیلی دانش‌آموزان مقطع ابتدایی آنان رابطه وجود دارد.

۳. کدام عبارت به صورت فرضیه است؟ (سراسری خارج ۸۹)

(۱) چرا تعداد داوطلبان رشته روان‌شناسی در دانشگاه‌ها هر سال بیشتر از سال قبل می‌شوند.

(۲) به چه دلیل همه دانش‌آموزان صرف‌نظر از نوع رشته تحصیلی، رشته روان‌شناسی را دوست دارند.

(۳) دانش‌آموزان رشته علوم ریاضی بهتر از دانش‌آموزان رشته علوم انسانی به سؤالات روان‌شناسی پاسخ صحیح می‌دهند.

(۴) آیا دانش‌آموزان رشته علوم انسانی بهتر از دانش‌آموزان سایر رشته‌ها به سؤالات روان‌شناسی پاسخ صحیح می‌دهند.

۴. کدام‌یک از گزینه‌های زیر، به اولین قدم در پژوهش علمی اشاره دارد؟

(۱) چرا هنگام مطالعه حواسمان مدام پرت می‌شود؟

(۲) گذشت زمان موجب تضعیف حافظه می‌شود.

(۳) دختران و پسران در زمینه یادگیری متفاوت‌اند.

(۴) هوش فرزندان اول از هوش فرزندان دوم بیشتر است.

۵. کدام عبارت‌ها به ترتیب به اهداف توصیف و تبیین پدیده‌ها اشاره دارند؟

(۱) تنوع ظاهری کتاب موجب افزایش علاقه دانش‌آموزان به مطالعه می‌شود. - تکرار به موقع خاطرات موجب تحکیم حافظه می‌شود.

(۲) به فرایند تفسیر محرک‌های انتخابی «ادراک» گفته می‌شود. - امید

به آینده انگیزه پیشرفت را افزایش می‌دهد.

(۳) گازهای گلخانه‌ای موجب افزایش دمای کره زمین شده است. -

تکرار به موقع خاطرات موجب تحکیم حافظه می‌شود.

(۴) گرما موجب انبساط فلز می‌شود. - فرد باهوش کسی است که

توانایی سازگار شدن با محیط خود را دارد.

۶. به ترتیب کدام گزینه به چرایی (تبیین) و چیستی (توصیف) یک

پدیده اشاره دارد؟

(۱) تماشای خشونت در تلویزیون، رفتار پرخاشگرایانه کودکان را

افزایش می‌دهد. - امید به آینده انگیزه پیشرفت را افزایش می‌دهد.

(۲) گرما موجب انبساط فلز می‌شود. - آب از دو هیدروژن و یک

اکسیژن تشکیل شده است.

(۳) حافظه قدرت یادآوری و بازشناسی خاطرات گذشته است. -

یادگیری، فرایند ایجاد تغییر نسبتاً پایدار در رفتار است.

(۴) گازهای گلخانه‌ای موجب افزایش دمای کره زمین می‌شود. -

حواس‌پرتی از عوامل ایجاد عدم تمرکز است.

توصیه برای مقابله با پیامدهای ناسازگارانه	پیامد ناسازگارانه تغییرات شناختی در دوره نوجوانی
بهتر است در حضور دیگران از نوجوانان عیب‌جویی نشود.	حساسیت نسبت به انتقاد دیگران
باید ویژگی‌های منحصر به فرد نوجوانان را پذیرفت تا در زمان مناسب دیدگاه متعادل‌تری ایجاد شود.	احساس منحصر به فرد بودن اغراق‌آمیز
باید به نوجوانان کمک کرد تا دریابند جوامع و افراد، آمیزه‌ای از محاسن و معایب هستند.	آرمان‌گرایی و عیب‌جویی
به جای نوجوانان تصمیم‌گیری نشود و تصمیم‌گیری کارآمد، الگوی تصمیم‌گیری نوجوانان باشد.	مشکل داشتن در تصمیم‌گیری روزمره

۳ رشد هیجانی

تغییرات فیزیولوژیکی و هورمونی (علت) ← افزایش تحریک‌پذیری نوجوانان (معلول) ← تغییر سریع حالات هیجانی در صورت کنترل نشدن و به کارگیری نادرست هیجان‌ها ← پدید آمدن رفتارهای مخرب و پرخطر ← آموختن و به کارگیری مهارت‌هایی از قبیل کنترل خشم و ورزش کردن ← به کارگیری هیجان‌ات در جهت درست

۴ رشد اجتماعی

گریزش نوجوانان به گروه همسالان خیلی بیشتر از گذشته است. در کنار همسالان بودن برای نوجوان بسیار لذت‌بخش است. البته این به آن معنی نیست که نوجوان به ارتباط با خانواده‌اش علاقه‌ای ندارد.

آستانه مطلق	ویژگی‌های حواس	محل گیرنده‌های حسی	انواع حس
تیک تاک ساعت در فاصله ۶ متری در محیطی کاملاً ساکت	هر چیزی که مرتعش می‌شود، مولکول‌های هوا را جابه‌جایی کند. اگر این ارتعاش به میزان مشخصی برسد، ما صدای آن را می‌شنویم.	گوش	۲ شنوایی
یک قاشق چای خوری شکر که در حدود ۸ لیتر آب حل شده است.	<ul style="list-style-type: none"> • برای احساس مزه یک چیز باید آن را در آب یا بزاق دهان حل کنیم. • چهار گروه اصلی مزه‌ها عبارت‌اند از ترشی، شوری، شیرینی و تلخی 	زبان	۳ چشایی
یک قطره عطر که در فضای یک خانه سه‌خوابه پخش شده است.	<ul style="list-style-type: none"> • بیشتر بوهایی که احساس می‌کنیم، حاصل ذرات گازی‌شکلی هستند که از هوا سنگین‌ترند. • چون انسان برخلاف بیشتر پستانداران روی دو پا می‌ایستد، از درک اغلب بوها محروم است. 	انتهای حفره‌های بینی	۴ بویایی

علم تجربی

در روان‌شناسی منظور از واژه علم، علم تجربی است. علم تجربی یکی از اقسام علوم بشری است که از روش‌ها و ابزارهای دقیق و قابل اندازه‌گیری استفاده می‌کند. در علوم تجربی با استفاده از مشاهده و سایر روش‌های عینی، نمادها (مانند واژگان و اعداد) با قضایا (فرضیه، نظریه و...) مطابقت داده می‌شود.

اصطلاحات علمی	توضیح
مسئله	<ul style="list-style-type: none"> • یک جملهٔ سوالی یا استفهامی است و از جایی آغاز می‌شود که ابهامی در مورد موضوعی وجود داشته باشد. 🔗 مثال: چه عواملی بر یادگیری تأثیر گذار هستند؟ • اولین فعالیت در هر پژوهش علمی، انتخاب مسئله است.
فرضیه	<ul style="list-style-type: none"> • جمله‌ای خبری است که به صورت خردمندانه، در پاسخ به یک سؤال مطرح می‌شود؛ یعنی نمی‌توان آن را در قالب جمله‌های سوالی یا پرسشی، امری، نهی و عاطفی آورد. 🔗 مثال: گذشت زمان باعث تضعیف حافظه می‌شود. ← جملهٔ خبری ← فرضیه است. ◀ کاش درس هر روز را در همان روز بخوانید. ← جملهٔ عاطفی ← فرضیه نیست.

کارکردهای توجه

۱ ردیابی درست علامت

در هر موقعیت توجه، علامت هدف و علائم انحرافی وجود دارد که موجب حواس پرتی می‌شود.

علامت یا محرک هدف، علامتی است که فرد باید آن را برگزیند.

محرک‌ها یا علائم انحرافی، محرک‌هایی هستند که همواره مانع انتخاب هدف می‌شوند. (حواس پرتی)

موقعیت‌های ردیابی علامت

علامت	ردیابی علامت	ردیابی نشدن علامت
حاضر	اصابت یا تصمیم درست	از دست دادن محرک هدف
غایب	هشدار کاذب	ردّ درست

هنگام عبور از خروجی‌های بازرسی فرودگاه‌ها، مأمورین همه وسایل، حتی کمربندها را بررسی می‌کنند. این موقعیت اشاره به هشدار کاذب دارد. اگر دو درس اهمیت متفاوتی داشته باشند، درسی که اهمیت بیشتری دارد با هشدار کاذب همراه است، زیرا تکالیف مهم‌تر با هشدار کاذب همراه هستند.

۲ گوش‌به‌زنگی

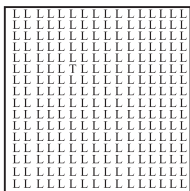
به توانایی فرد برای یافتن محرک هدف، در طول یک دوره زمانی طولانی «گوش‌به‌زنگی» می‌گویند.

نکته: مهم‌ترین عامل آفت گوش‌به‌زنگی، خستگی است.

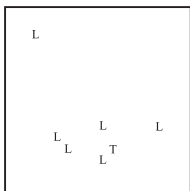
مثال: انتظار ما برای ردیابی صدای زنگ تلفن، هنگامی که منتظر تماس هستیم یا انتظار یک تکنسین رادار برای ردیابی هواپیمای دشمن، در یک منطقه جنگی

۳ جست‌وجو

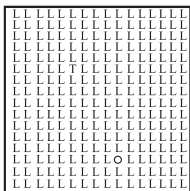
- پیدا کردن محرک هدف در بین عوامل انحرافی در یک زمینه دیداری را جست‌جو می‌گویند.
- پیدا کردن محرک هدف، تابع تعداد عوامل انحرافی و ویژگی منحصر به فرد آن هدف است.



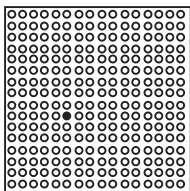
(الف)



(ب)



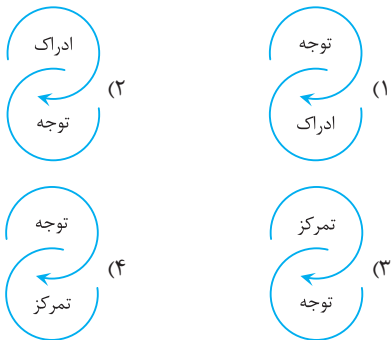
(پ)



(ت)

با توجه به اشکال بالا، حرف «T» در مربع «ب» زودتر از مربع «الف» پیدا می‌شود؛ چون عوامل انحرافی در آن کمتر است. دایره توپر در شکل «ت» زودتر از شکل «پ» پیدا می‌شود؛ چون دایره توپر کاملاً مشکی و منحصر به فرد است.

۴۵. کدام یک از شکل‌های زیر درست است؟



۴۶. در ارتباط با متن زیر، کدام عبارت درست است؟

«شما در کلاس کنار پنجره می‌نشینید و به حرف‌های دبیرتان گوش می‌دهید؛ ولی بعد از مدتی حواستان به سمت دانش‌آموزانی که در حیاط مدرسه مشغول بازی هستند معطوف می‌شود.»

- (۱) انتخاب موضوع و تداوم و پایداری آن با مشکل روبه‌رو است.
- (۲) فرایند انتخاب موضوع و تداوم پایداری آن با مشکل روبه‌رو است.
- (۳) فرایند توجه مشکلی ندارد، اما تداوم ثبات آن با مشکل روبه‌رو است.
- (۴) انتخاب موضوع با مشکل روبه‌رو شده است، اما فرایند تمرکز مشکلی ندارد.

۴۷. اینکه دانش‌آموزان در برنامه‌ریزی درسی روزانه خود، ساعتی را برای استراحت کوتاه و خوردن میان‌وعده در نظر می‌گیرند، به کدام یک از «عوامل مانع تمرکز» اشاره دارد؟

- (۱) یکنواختی و ثبات نسبی
- (۲) آشنایی نسبی با محرک
- (۳) تغییرات درونی محرک
- (۴) درگیری و انگیختگی ذهنی

- ◀ تماشای فیلم‌های خشن موجب رفتار پرخاشگری در کودکان می‌شود. ← جمله خبری ← فرضیه است.
- ◀ آیا گذشت زمان بر پایداری حافظه تأثیرگذار است؟ ← جمله سؤالی ← فرضیه نیست.
- خردمندانه بودن فرضیه به این معنی است که مبتنی بر دانش و تجربه است و بر اساس تصادف و شانس نیست.
- احتمال تأیید شدن فرضیه‌ها بیشتر از احتمال تأیید نشدن آن‌ها است.
- یکی از روش‌های بررسی فرضیه‌ها، روش علمی است.

فرضیه

- در صورتی که یک فرضیه با استفاده از روش علمی مورد بررسی قرار گیرد و نتایج آن بررسی و تأیید شود، آن فرضیه به قانون یا اصل تبدیل می‌شود.
- مجموعه‌ای از قوانین علمی، نظریه را شکل می‌دهند.

قوانین (اصول)

نظریه

نکته: بین مسئله و فرضیه، رابطه‌ای دوسویه برقرار است. فرضیه می‌تواند در پاسخ به سؤال بیاید یا نتایج بررسی آن ممکن است سؤال‌هایی را به دنبال داشته باشد.

◀ نظریه‌های علمی را بر اساس سودمندی و کاربردپذیری آن‌ها می‌سنجند.

سطوح نظریه

- صوری: ساختار ظاهری و نحوه نگارش نظریه
- تجربی: تجربه‌پذیری و پژوهش‌پذیری نظریه